

О выполнении кафедрами эффективных договоров 2017 г. и задачах на 2018 г.



Еремин Н.Н. 26 апреля 2018 года
Online версия презентации

Дополнительное соглашение на 2017 год:

ПОКАЗАТЕЛИ	2017
Средняя заработная плата педагогических и научных работников подразделения	Согласно «Дорожной карте» (180% от средней по региону) 115 тыс. руб
Число статей сотрудников подразделения в ведущих мировых научных журналах (ТОП25), нормированное на число соавторов и на численность НПП	0,05
Число статей сотрудников подразделения в журналах, индексируемых Web of Science, нормированное на число соавторов и на численность НПП	0,30
Объем внебюджетных доходов подразделения за счет образовательной деятельности в расчете на одного педагогического работника	Не менее 149 тыс. руб
Объем внебюджетных доходов подразделения за счет НИР и НИОКР, выполненных собственными силами, в расчете на одного НПП	Не менее 744 тыс. руб
Объем внебюджетных доходов подразделения за счет программ доп. образования	Не менее 12 млн. руб.
Выступление сотрудников подразделения в СМИ с пропагандой достижений подразделения и университета	5% от числа НПП
Встречи руководителя структурного подразделения факультета со студентами, студенческим активом (в том числе в общежитии)	1 раз в месяц

Индикатор эффективности



Средняя заработная плата педагогических и научных работников подразделения

ПЛАН – 115 тыс. руб.

**Ср. зарплата ППС кафедр Геологического ф-та по итогам 2017 г.
Ср. по факультету **100.4** (2016г.- 77.9) тыс. руб.
План ППС – **115 тыс. руб.****

Кафедра	ППС (2016)	ППС (2017)
Горючие ископаемые	выполнено	выполнено
Геохимия	96.9	115.11
Сейсмометрия и геоакустика	61.2	108.93
Минералогия	76	100.38
Седиментология	68.4	95.81
Региональная геология	93.2	95.24
Кристаллография	71.6	92.60
Геофизических методов	71.8	90.40
Теоретических основ	59.6	90.34
Петрология	70.1	89.53
Гидрогеология	80.5	89.20
Геокриология	71.5	87.95
Инженерная геология	76.1	85.70
Полезные ископаемые	55.4	84.67
Динамическая геология	65.4	84.66
Палеонтология	77.1	80.14

Ср. зарплата научных сотрудников кафедр Геологического ф-та по итогам 2017 г. : **87.1 (2016г.- 65.6) т. руб.
План – 115 тыс. руб.**

Кафедра	НС (2016)	НС (2017)
Горючие ископаемые	выполнено	выполнено
ЛОГС	51.6	90.90 !!
Палеонтология	44.5	76.93
Геокриология	103.4	72.80 !!
Региональная геология	66.8	70.22
Петрология	64.7	68.62
Сейсмометрия и геоакустика	28.5	62.73 !!
Минералогия	41.6	55.49
Кристаллография	44.7	55.30
Гидрогеология	47.2	52.78
Полезные ископаемые	40.0	51.15
Геофизических методов	39.6	51.00
Геохимия	45.8	50.40
Седиментология	37.9	49.84
Инженерная геология	38.2	46.54
Динамическая геология	43.0	42.88

Индикатор эффективности



**Число статей (ТОП 25)
на одного сотрудника НИИ**

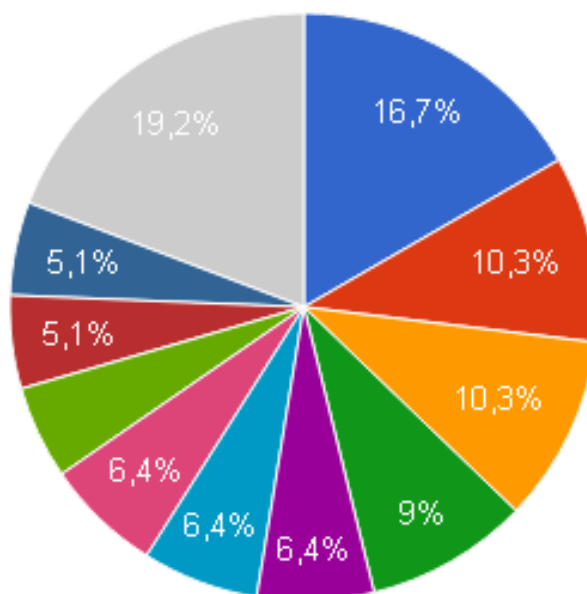
ПЛАН - 0.17

Публикационная активность 2017

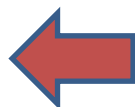
В 2017 году Геологический ф-т занял **13-ое место** по МГУ
(**62 ТОП-25 статьи**)

Name	Value
1 Физический факультет	787
2 Химический факультет	517
3 Научно-исследовательский институт ядерной физики имени Д.В. Скобельцына	460
4 Биологический факультет	293
5 Научно-исследовательский институт физико-химической биологии имени А.Н.Белозерского	143
6 Государственный астрономический институт имени П.К.Штернберга	114
7 Факультет психологии	96
8 Факультет наук о материалах	74
9 Международный учебно-научный лазерный центр	72
10 Факультет биоинженерии и биоинформатики	71
11 Механико-математический факультет	69
12 Факультет фундаментальной медицины	64
13 Геологический факультет	62
14 Географический факультет	46
15 Факультет фундаментальной физико-химической инженерии	41
16 Филологический факультет	33
17 Философский факультет	30
18 Факультет вычислительной математики и кибернетики	30
19 Научно-исследовательский институт механики	26
20 Научно-исследовательский вычислительный центр	26
21 Факультет почвоведения	21

Данные по подразделениям



- Кафедра кристаллографии и кристаллохимии
- Кафедра петрологии
- Кафедра минералогии
- Кафедра геокриологии
- Кафедра геологии и геохимии
- Кафедра палеонтологии
- Кафедра геохимии
- Лаборатория экспериментальной геологии
- Лаборатория охраны геологических объектов
- Лаборатория локальных геологических объектов
- Другие



Число статей ТОП25 на одного НПР
0.19 при плане **0.17**

Динамика ТОП-25 публикаций по кафедрам геологического факультета (**13-е место в МГУ**)

ТОП-25 публикации	2015	2016	2017	прогресс	на 1 НПР (ставка)
Кафедра				2017/2016	порог 0,17
Кристаллографии	10	10	15	+5	0,89
Петрологии	7	5	12	+7	0,71
Геохимии	3	3	9	+6	0,38
Минералогии	8	9	8	-1	0,37
Горючие ископаемые	3	0	8	+8	0,30
Геокриологии	1	2	7	+5	0,30
Палеонтологии	0	2	6	+4	0,48
ЛОГС	2	1	4	+3	0,53
Региональной геологии	3	0	2	+2	0,09
Динамическая геология	4	4	2	-2	0,08
Полезные ископаемые	3	0	1	+1	0,09
Седиментологии	0	1	1	0	0,09
Гидрогеологии	2	3	1	-2	0,05
Инженерной геологии	1	3	1	-2	0,04
Геофизических методов		0	0	0	0
Сейсмометрии		0	0	0	0

Индикатор эффективности



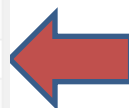
**Число статей (WoS)
на одного сотрудника НЦР**

ПЛАН - 0.30

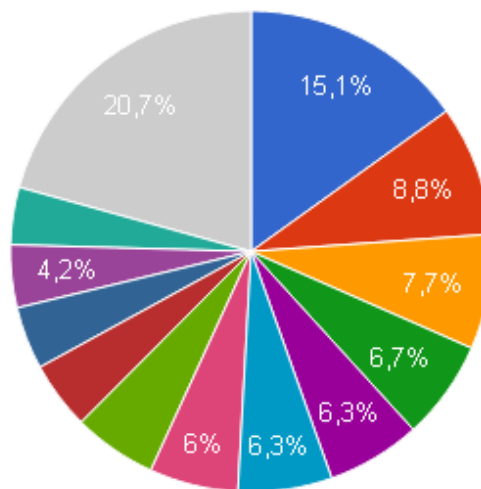
Публикационная активность 2017

В 2017 году Геологический ф-т занял **7-ое место** по МГУ
(**219 WoS статьи**)

1	Физический факультет	1 439
2	Химический факультет	1 297
3	Биологический факультет	870
4	Научно-исследовательский институт ядерной физики имени Д.В. Скобельцына	685
5	Механико-математический факультет	399
6	Научно-исследовательский институт физико-химической биологии имени А.Н.Белозерского	325
7	Геологический факультет	219
8	Государственный астрономический институт имени П.К.Штернберга	210
9	Факультет психологии	208
10	Географический факультет	179
11	Факультет вычислительной математики и кибернетики	173
12	Факультет наук о материалах	168
13	Факультет фундаментальной медицины	152
14	Факультет биоинженерии и биоинформатики	143
15	Международный учебно-научный лазерный центр	114
16	Научно-исследовательский институт механики	98



Данные по подразделениям



- Кафедра кристаллографии...
- Кафедра минералогии
- Кафедра динамической г...
- Кафедра петрологии
- Лаборатория эксперимен...
- Кафедра палеонтологии
- Лаборатория локальных...
- Кафедра региональной г...
- Кафедра геокриологии
- Кафедра геохимии

Число статей WoS на одного НПР
0.68 при плане **0.30**

WoS публикации по кафедрам геологического факультета (7-е место в МГУ)

WoS публикации	2017	на 1 НПР (ставка)
Кафедра		порог 0,30
Кристаллографии	48	2,67
Петрологии	36	2,12
Геохимии	33	1,38
Минералогии	26	1,20
Палеонтологии	22	1,76
Региональной геологии	22	0,96
Динамическая геология	22	0,85
Геокриологии	15	0,65
Инженерной геологии	15	0,58
Горючие ископаемые	14	0,53
Полезные ископаемые	13	1,13
ЛОГС	6	0,80
Седиментологии	6	0,52
Гидрогеологии	4	0,21
Геофизических методов	2	0,10
Сейсмометрии	2	0,11

Индикатор эффективности



**Объем доходов за счет НИР на
1-го ППС и Н.С. (т.р.)**

ПЛАН – 744 т.р.

ФАКТ – 780 т.р.

Объём НИОКР на 1 научно-педагогического работника (млн.р.) План – 0.74

Подразделение	Договора	Гранты	2017/2016 гг.	Объём на 1 НПР
Горючих ископаемых	114.43	0.45	114.9/ 62.6 = 1.8	4.32
ЛОГС	10.00	1.11	11.1 / 2.1 = 5.3	1.48
Сейсмометрии	6.00	18.88	24.88 / 4.2 = 5.9	1.36
Петрологии	0.00	12.50	12.50 / 8.9 = 1.4	0.74
Геохимии	2.90	11.00	13.90 / 14.5 = 0.96	0.58
Геокриологии	9.03	3.55	12.58 / 45.3 = 0.28	0.55
Гидрогеологии	3.6	5.99	9.59 / 9.5 = 1.01	0.50
Региональной геологии	7.81	2.46	10.3 / 17.9 = 0.58	0.45
Кристаллографии	0.00	7.58	7.58 / 7.0 = 1.10	0.42
Теоретических основ	2.55	0.00	2.55 / 1.6 = 1.59	0.42
Геофизических методов	6.60	0.00	6.60 / 2.3 = 2.87	0.34
Минералогии	1.33	4.20	5.53 / 4.4 = 1.26	0.25
Седиментологии	1.61	0.00	1.61 / 0.0 = +	0.14
Инженерная геологии	0.00	2.38	2.38 / 1.7 = 1.40	0.10
Динамической геологии	0.25	2.20	2.45 / 3.1 = 0.79	0.09
Палеонтологии	0.00	0.39	0.39 / 1.4 = 0.28	0.03
Полезных ископаемых	0.04	0.00	0.04 / 0.0 = +	0.003

Индикатор эффективности



**Объем доходов на 1-го ППС за счет образовательной
деятельности (т.р.)**

ПЛАН – 149 т.р.(26,4 млн.) ФАКТ – 131,6 т.р (23,3 млн)

Объем доходов за счет программ доп. образования

ПЛАН – 12 млн. ФАКТ – 58,2 млн

Индикатор эффективности



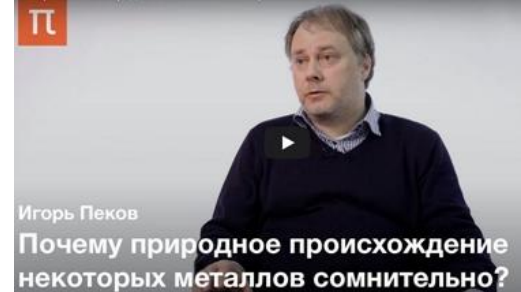
Выступления в СМИ

ПЛАН – 17

(5% от числа НШР)

Таблица СМИ событий 2017 г. по кафедрам.

Факт – 37. План - 17



Кафедра	Выступления	Количество
Петрология	Плечов (5) Сывороткин (7) Глазовская (1) Бобров (1)	14
Кристаллография	Пущаровский (3) Лисин, Еремин, Леонюк	7
Геокриология	Брушков	4
Минералогия + гемцентр	Пеков, Бакшеев, Семина	3
Динамическая геология	Короновский	3
Полезные ископаемые	Еремин, Старостин	2
Региональная геология	Хотылев, Копаевич	2
Инженерная геология	Широков	1
Седиментология	Симаненко	1

Таблица составлена по данным пресс-центра факультета и информации, предоставленной сотрудниками в пресс-центр. **В реальности выступлений больше, не все фиксируются поскольку мы не используем средства мониторинга СМИ.**

Индикаторы эффективности



**-З.П. Декана/ Ср. З.П. ППС + Н.С. (не более 4) –
ВЫПОЛНЕНО**

**-Встречи руководителя структурного подразделения
факультета со студентами, студенческим активом (в
том числе в общежитии) (12) – ВЫПОЛНЕНО**

Задачи, поставленные перед факультетом в 2018 году

БЛОК 1

Показатели, предписанные на федеральном уровне

БЛОК 2

Показатели, входящие в программу развития Московского университета

БЛОК 3

Показатели общего и культурно-социального развития подразделения

Факультету надлежит в 2018 году добиться
достижения следующих количественных
показателей:

БЛОК 1

ПОКАЗАТЕЛИ	2018
Средняя заработная плата педагогических и научных работников подразделения	Согласно «Дорожной карте» (200 % от средней по региону) (~140 тыс. руб)
Отношение средней ЗП декана к средней по подразделению	Не более 4
Соответствие действующему законодательству содержания и актуальности информации на сайте факультета	Да-НЕТ

**Факультету надлежит в 2018 году добиться
достижения следующих количественных
показателей:**

БЛОК 2

ПОКАЗАТЕЛИ	2018
Число статей сотрудников подразделения в ведущих мировых научных журналах (ТОП25)	62 (2017 - 62)
Число статей сотрудников подразделения в журналах, индексируемых Web of Science	193 (2017 - 219)
Объем внебюджетных доходов подразделения за счет образовательной деятельности	38 млн. руб. (2017 -23) (27)
Объем внебюджетных доходов подразделения за счет НИР и НИОКР	364 млн. руб. (2017 -233) (268)
Объем внебюджетных доходов подразделения за счет программ доп. образования	61 млн. руб. (2017 – 57)
Количество учебных курсов в филиалах и совместном университете	2 (2017 - 37)
Доля иностранцев в общей численности учащихся	Не менее 8% (2017/2018 - 63 ~5%)
Обновление программ дисциплин, создание межфакультетских программ	Не менее 8%
Участие сотрудников в межфакультетских научных проектах	Да
Создание электронно-образовательных ресурсов на платформе «Университет без границ» (новые?)	Не менее 2

ФИЛИАЛ МГУ ИМ.М.В.ЛОМОНОСОВА в г. Душанбе Естественнонаучный факультет



Направление подготовки	Количество дисциплин	Общая аудиторная нагрузка	Лекций	Лабораторных занятий	Практических занятий	Семинаров
Геология (28 бюджетных мест)	35	2114	1280	256	540	38
Физика, химия и механика материалов (25 бюджетных мест)	2	124	61	-	-	63

Университет МГУ-ППИ в Шэньчжэне



Университет МГУ-ППИ в Шэньчжэне

22 фев в 5:55



Совместный Российско-китайский университет открывает прием 2018 в бакалавриат и магистратуру!

В Университете МГУ-ППИ в Шэньчжэне начинается прием на образовательные программы:

БАКАЛАВРИАТА

- Прикладная математика и информатика (Факультет ВМК);
- Химия, физика и механика материалов (Факультет наук о материалах);
- Экономика (Экономический факультет);
- Русский язык и литература (Филологический факультет).

и МАГИСТРАТУРЫ

- Русский язык и культура в современном мире (Филологический факультет) – на русском языке
- Нанобиотехнология (Биологический факультет) – на английском языке
- Фундаментальная и системная экология (Биологический факультет) – на английском языке

Общая геология. Планета Земля: образование, строение, эволюция

Геологический факультет

Online-курс Курс проводится дистанционно: <https://openedu.ru/course/msu/EARTH/> - платформа для работы на курсе (запись обязательна); <https://distant.msu.ru/course/view.php?id=931> - платформа для аттестации (регистрироваться не нужно, слияние аккаунтов пройдет автоматически). Дата старта курса – 21 февраля. Дата окончания записи на курс – 14 марта. Если Вы записались на сайте МФК, но не записались на сайте openedu.ru до 14 марта и/или не приступили к работе на курсе, Вы не считаетесь слушателями курса и не будете допущены к сдаче зачёта. Если Вы записались на курс на openedu.ru, но не можете в настоящее время записаться на сайте МФК, то обратитесь в учебную часть своего факультета. **ВАЖНО!** До зачета необходимо удостовериться, что Вы записаны на курс на сайте МФК, иначе возникнут проб...

Курс читают

Короновский Н. В. (профессор)

Мышенкова М. С. (научный сотрудник)

Минеральные ресурсы в истории Земли и их роль в развитии цивилизации

Геологический факультет

Online-курс Курс проводится дистанционно: <https://distant.msu.ru/course/view.php?id=660> - платформа для работы на курсе и аттестации (запись обязательна). Дата старта курса – 21 февраля. Дата окончания записи на курс – 14 марта. Если Вы записались на сайте МФК, но не записались на сайте distant.msu.ru до 14 марта и/или не приступили к работе на курсе, Вы не считаетесь слушателями курса и не будете допущены к сдаче зачёта. Если Вы записались на курс на distant.msu.ru, но не можете в настоящее время записаться на сайте МФК, то обратитесь в учебную часть своего факультета. **ВАЖНО!** До зачета необходимо удостовериться, что Вы записаны на курс на сайте МФК, иначе возникнут проблемы с ведомостью. Это Вы можете уточнить в учебной части своего факультета. Желаем удачи!...

Курс читают

Старостин В. И. (зав.кафедрой)

Динамическая вулканология

Геологический факультет

Online-курс Курс проводится дистанционно: <https://openedu.ru/course/msu/VOLCAN/> - платформа для работы на курсе (запись обязательна); <https://distant.msu.ru/course/view.php?id=1156> - платформа для аттестации (регистрироваться не нужно, слияние аккаунтов пройдет автоматически). Дата старта курса – 21 февраля. Дата окончания записи на курс – 14 марта. Если Вы записались на сайте МФК, но не записались на сайте openedu.ru до 14 марта и/или не приступили к работе на курсе, Вы не считаетесь слушателями курса и не будете допущены к сдаче зачёта. Если Вы записались на курс на openedu.ru, но не можете в настоящее время записаться на сайте МФК, то обратитесь в учебную часть своего факультета. **ВАЖНО!** До зачета необходимо удостовериться, что Вы записаны на курс на сайте МФК, иначе возникнут ...

Курс читают

Плечов П. Ю. (профессор)

Мельник О. Э. (профессор)

Внимание лекторов! Принимаются заявки на МФК осеннего семестра



МОСКОВСКИЙ
ГОСУДАРСТВЕННЫЙ УНИВЕРСИТЕТ
имени М.В.ЛОМОНОСОВА

УПРАВЛЕНИЕ АКАДЕМИЧЕСКОЙ
ПОЛИТИКИ И ОРГАНИЗАЦИИ
УЧЕБНОГО ПРОЦЕССА

Ленинские горы, Москва, ГСП-1, 119991

Тел.: 939-48-24, Факс: 939-33-98

edu@rector.msu.ru

12.04.18 № 278-10/18-03

На № _____

ВЗД № 12.14-10/18-03
от 13.04.18

[О межфакультетских учебных курсах МГУ]

Заместителям по учебной работе
руководителей факультетов

Глубокоуважаемые коллеги!

В соответствии с Приказом по МГУ №43 от 13 февраля 2013 года «Об организации межфакультетских учебных курсов в Московском университете» в осеннем семестре 2018/2019 учебного года будет продолжено чтение межфакультетских учебных курсов МГУ, доступных для всех студентов Московского университета.

Межфакультетские учебные курсы МГУ (МФК) организуются на всех факультетах Московского университета. Освоение межфакультетских учебных курсов МГУ является неотъемлемым элементом обучения студентов в Московском университете. Информация о сданных студентом зачетах по межфакультетским учебным курсам МГУ будет внесена в приложение к его диплому.

В связи с этим прошу провести работу по организации межфакультетских учебных курсов Вашего факультета и в срок **до 4 мая 2018 года** включительно предоставить в Управление академической политики и организации учебного процесса:

- 1) информацию о межфакультетских учебных курсах, организуемых факультетом на осенний семестр 2018/2019 учебного года по форме согласно Приложению 1 (обязательны для заполнения все поля таблицы, включая перевод наименования МФК на английский язык и код предмета в АИС «Учебный план»);

- 2) заявления лекторов предложенных курсов о согласии на ведение видеосъемки их лекций по форме согласно Приложению 2;
- 3) краткие (в пределах 1 страницы А4 по объему) аннотации;
- 4) программы курсов, включающие темы всех лекций курса;
- 5) вопросы к зачетам по предложенным курсам.

Прошу принимать заявки от преподавателей на чтение МФК только вместе с аннотациями курсов и с заявлениями всех лекторов курса о согласии на видеосъемку лекций МФК.

Информацию об организуемых факультетом курсах прошу предоставить в соответствии с Приложением 1 в электронной (по адресу edu@rector.msu.ru в формате *.xls с темой письма вида «МФК, факультет») и бумажной (в к. 901 ГЗ МГУ) формах. Заявления о согласии на видеосъемку достаточно предоставить только в бумажной форме (в к. 901 ГЗ МГУ), а аннотации, программы, вопросы к зачету – только в электронной форме (по адресу edu@rector.msu.ru).

Обращаю внимание, что максимальное количество зарегистрированных на сайте Личного кабинета студента и преподавателя МГУ (<http://lk.msu.ru>) слушателей на одном межфакультетском учебном курсе в осеннем семестре 2018/2019 учебного года не может превышать 300 студентов.

Кроме того, напоминаю, что межфакультетские учебные курсы МГУ рассчитаны на освоение всеми студентами Московского университета, вне зависимости от факультета и курса обучения, и не требуют для успешного освоения межфакультетского учебного курса специальных знаний по данному предмету за пределами школьной программы. В этой связи обращаю Ваше внимание на необходимость выделения в программе межфакультетских учебных курсов времени для разъяснения всех понятий и концепций, необходимых для освоения данных курсов.

**Факультету надлежит в 2018 году добиться
достижения следующих количественных
показателей:**

БЛОК 3

ПОКАЗАТЕЛИ	2018
Вклад внебюджетных средств факультета и средств спонсоров в развитие инфраструктуры факультета и университета	Не менее 8%
Профессорские собрания	Не менее 2
Выступление руководителя подразделения в <i>центральных</i> СМИ с освещением достижений подразделения и университета	Не менее 3
Выступление сотрудников подразделения в <i>центральных</i> сми с освещением достижений подразделения и университета	Не менее 18
Целевой характер и полнота использования выделяемых средств на организацию оздоровительных, спортивных и культурно-массовых мероприятий для студентов	Да
Регулярные встречи руководителя подразделения со студентами	Не менее 6
Регулярные посещения общежития деканом или заместителем декана	Не менее 6

В проект решения ученого совета:

- 1) Принять к сведению итоги выполнения дополнительного соглашения на 2017 год, заключенного между ректоратом и геологическим факультетом в целях повышения эффективности деятельности подразделений университета, реализации Программы развития МГУ и «дорожной карты» МГУ по выполнению Распоряжения Правительства РФ № 2620-р от 30.12.2012г.
- 2) Заведующим кафедрами геологического факультета взять на контроль выполнение подразделениями цифровых индикаторов эффективных договоров 2018 года.